



Beleid voor duurzaamheidsrisicobeheer

Inhoudsopgave.

1. Portefeuille Duurzaamheidsrisico	4
1.1 De ESG-productstrategie en ESG-kenmerken van Candriam bepalen	4
1.2 Identificatie, beheer en monitoring van duurzaamheidsrisico's	4
a. Emittenten ESG-beoordeling en ESG-beleggingsselectie	4
b. Uitsluiting	5
c. Betrokkenheid en stemmen op afstand	5
d. Andere duurzaamheidsrisico's	7
e. Monitoren van het duurzaamheidsrisico	7
1.3 Comité Duurzaamheidsrisico & Toepasselijk Beleid.....	8
2. Duurzaamheidsrisico	9
3. Governance.....	11



Duurzaamheid is verankerd in het bedrijfsmodel van Candriam en vormt een belangrijk onderdeel van de bedrijfscultuur. Als onderdeel van onze overtuiging en van onze fiduciaire plicht tegenover onze klanten, leidt de duurzame ontwikkelingsstrategie van Candriam ertoe dat we de algemene duurzaamheidstrends die de wereld van morgen zullen vormgeven, integreren in onze strategische operationele en beleggingskeuzes.

Omdat duurzame economische ontwikkeling één van de belangrijkste hoekstenen van de bedrijfsstrategie is, heeft Candriam een beleid ontwikkeld voor het identificeren, monitoren en beheren van duurzaamheidsrisico's over de hele linie van de activa die het namens zijn klanten beheert. De identificatie en het beheer van deze duurzaamheidsrisico's hebben niet alleen betrekking op de beleggingsanalyse, het risico- en portefeuillebeheer, maar ook op de eigen bedrijfsactiviteiten van Candriam.

"Duurzaamheidsrisico's" verwijzen naar elke gebeurtenis op het gebied van milieu, maatschappij of bestuur die de prestaties en/of reputatie van een emittent in één van de portefeuilles die door Candriam worden beheerd en/of van Candriam als bedrijfsentiteit kan beïnvloeden.

Duurzaamheidsrisico's kunnen worden onderverdeeld in 3 categorieën:

- Milieu: milieugebeurtenissen kunnen fysieke risico's creëren voor bedrijven. Deze gebeurtenissen kunnen bijvoorbeeld het gevolg zijn van de klimaatverandering, het verlies van biodiversiteit of een veranderende chemische samenstelling van de oceanen. Naast fysieke risico's kunnen bedrijven ook negatieve gevolgen ondervinden van de risicobeperkende maatregelen die worden genomen om milieurisico's aan te pakken en die een verschillende impact zullen hebben op bedrijven, afhankelijk van hun blootstelling aan bovenstaande risico's en hun aanpassing daaraan.
- Sociaal: verwijst naar risicofactoren met betrekking tot de toeleveringsketen van menselijk kapitaal en hoe bedrijven de impact van deze factoren op de maatschappij beheren. Kwesties met betrekking tot gendergelijkheid, compensatiebeleid, gezondheid en veiligheid en risico's in verband met arbeidsomstandigheden hebben invloed op de sociale dimensie. De risico's van schending van mensenrechten of arbeidsrechten binnen de toeleveringsketen maken ook deel uit van het sociale risico.
- Bestuur: Deze aspecten zijn gekoppeld aan de bestuursstructuur en omvatten bestuursonafhankelijk management, relaties met de werknemers, beloning en compliance- of belastingpraktijken. Governancerisico's ontstaan doordat er geen toezicht wordt gehouden op het bedrijf en/of doordat het management van het bedrijf niet wordt gestimuleerd om hoge governancenormen te handhaven.

1. Portefeuille Duurzaamheidsrisico

1.1 De ESG-productstrategie en ESG-kenmerken van Candriam bepalen

Het Client Solutions Committee is het comité dat verantwoordelijk is voor de ontwikkeling, analyse en goedkeuring van nieuwe ideeën en producten of specifieke verzoeken van klanten voor nieuwe beleggingstechnieken of -processen. Elk nieuw product of aangepaste productpositionering wordt gevalideerd door het Client Solutions Committee voordat het wordt gelanceerd of geïmplementeerd.

Rekening houdend met Candriam's duurzaamheidspositionering en expertise op het gebied van duurzame beleggingen, worden de ESG-kenmerken voor nieuwe of geherpositioneerde producten opgenomen in de presentatie en besproken en gevalideerd tijdens het comité. Dit comité is belast met het definiëren van de SFDR-classificatie van de producten en afhankelijk van deze classificatie worden de ESG-kenmerken gedefinieerd: typologie van uitsluitingen, ESG-emittent Selectiviteit (Best In Class/Best in Universe en/of thematische benaderingen), impactdoelstellingen, ESG KPI (Koolstofreductiedoelstelling, ...)

Ook wordt voor elke portefeuille een Duurzaamheidsrisicoprofiel bepaald en gecommuniceerd via het prospectus of het SFDR-openbaarmakingsdocument. Het duurzaamheidsrisicoprofiel bestaat uit meerdere scores die de materialiteit van de ESG-gerelateerde risico's in de portefeuille weergeven en hoe deze risico's de prestaties kunnen beïnvloeden.

Het Client Solutions Committee wordt voorgezeten door het Investment Solutions team en bestaat uit vertegenwoordigers van verschillende afdelingen: Investment Management, Risk Management, Sales, Legal, Compliance en Product Management.

1.2 Identificatie, beheer en monitoring van duurzaamheidsrisico's

a. Emittenten ESG-beoordeling en ESG-beleggingsselectie

CANDRIAM past een holistische top-down benadering toe die een algehele beoordeling vereist van alle aspecten van de blootstelling van een bedrijf, sector of land aan materiële ESG-kwesties. Candriam is van mening dat de waarde op lange termijn of de financiële risico's van een emittent niet alleen worden beïnvloed door financiële criteria zoals bedrijfsresultaat of groei. Door criteria op het gebied van milieu, maatschappij en goed bestuur (ESG) op te nemen, identificeren we andere factoren die de waarde en het concurrentievermogen van een bedrijf op de middellange en lange termijn kunnen beïnvloeden, factoren die niet altijd direct duidelijk zijn in een traditionele financiële analyse.

Candriam heeft expertise ontwikkeld in ESG-analyses via haar toegewijde ESG-team, dat bestaat uit analisten die gespecialiseerd zijn in specifieke sectoren, soevereine analyses en actieve engagementactiviteiten. Het team heeft zijn eigen ESG-analysemethodologie ontwikkeld en past deze toe op overheden, bedrijven en supranationale agentschappen/organisaties.

De ESG-analisten gebruiken intern en extern onderzoek om hun modellen te voeden. Het team streeft ernaar om informatie uit verschillende bronnen te halen, omdat we informatie van verschillende aanbieders als complementair beschouwen. Dit is nodig omdat de dekking, methodologieën en cultuur van de aanbieders uiteenlopen, wat uiteindelijk kan leiden tot discrepanties in standpunten en eindbeoordelingen. Deze verschillende beoordelingen geven onze ESG-analisten een meer holistisch beeld van een bedrijf.

Dit team heeft als taak om emittenten ESG-beoordelingen te geven en selectieopties te leveren voor fondsbeheerders.



Elke geanalyseerde emittent heeft een ESG-score van 1 tot 10. 1 -Uitstekend ESG-profiel , 10- Zeer slecht ESG-profiel

Deze ESG-score geeft een beleggingsperimeter aan de fondsbeheerders die de ESG-kenmerken volgen van de producten die ze beheren.

Raadpleeg voor meer informatie over het ESG-proces de transparantiecodes of het integratiebeleid van Candriam dat op onze website staat.

b. Uitsluiting

Dit controversiële activiteitenbeleid bepaalt welke activiteiten, vanwege hun algemeen erkende ethische en/of economische onduurzaamheid, uitgesloten moeten worden van Candriam's beleggingen op vier verschillende niveaus:

- Niveau 1 Bedrijfsbreed uitsluitingsbeleid: uitsluitingen bij alle beleggingen van de meest controversiële en niet-duurzame activiteiten (controversiële wapens, thermische kolen en tabak);
- Uitsluitingsbeleid niveau 2A: een tussenniveau dat uitsluitingen toevoegt met betrekking tot conventionele wapens, gokken, onderdrukkende regimes en klimaatgerelateerde risico's;
- Uitsluitingsbeleid niveau 2B: uitsluitingen met betrekking tot conventionele wapens, gokken, onderdrukkende regimes en andere activiteiten die risico's met zich meebrengen voor verantwoorde beleggingen.
- Uitsluitingsbeleid voor maatschappelijk verantwoord beleggen niveau 3: een brede reeks uitsluitingen die een breed scala aan controversiële activiteiten omvat vanuit milieu- en sociaal oogpunt (inhoud voor volwassenen, alcohol, gokken, enz.).

Aan elk Candriam-product is een niveau van uitsluiting toegekend op basis van het ESG-profiel. Voor discretionaire portefeuillemandaten van derden worden bedrijfsbrede uitsluitingen toegepast indien de partijen dit overeenkomen.

Raadpleeg voor aanvullende informatie het uitsluitingsbeleid voor het hele bedrijf dat gepubliceerd is op onze website

c. Betrokkenheid en stemmen op afstand

Stewardship is een belangrijk onderdeel van ons langetermijnbeleggingsproces, gezien de potentiële impact op het rendement voor beleggers. Candriam overlegt met de managementteams van haar beleggingskandidaten over verschillende aspecten. Stewardship neemt de vorm aan van een individuele en/of gezamenlijke dialoog tussen ESG-analisten en de vertegenwoordigers van het bedrijf en andere belanghebbenden.

Onze engagementactiviteiten hebben 3 hoofddoelen die direct gekoppeld zijn aan onze ESG-selectie:

- betere ESG-openbaarmaking aanmoedigen;
- beleggingsbeslissingen ondersteunen;
- bedrijfspraktijken beïnvloeden op het gebied van ESG-kwesties.

In het bijzonder vinden er engagementactiviteiten plaats met betrekking tot het beleggingsbeslissingsproces:

- binnen ons ESG-analyseraamwerk, wanneer Candriam emittenten wil informeren over het uiteindelijke advies waarvoor het heeft gekozen en de belangrijkste elementen die aan deze beslissing ten grondslag liggen;
- systematisch, nadat zich een controversiële en/of materiële gebeurtenis heeft voorgedaan (bijv. schending van de UN Global Compact-principes), die leidt tot opname van de naam van de emittent op onze volglijst. In die zin wordt er contact opgenomen met elk bedrijf dat niet in aanmerking komt op grond van normatieve analyse.

Engagement is gericht op het aanmoedigen van emittenten om erkende standaarden/normen of meer gangbare praktijken over te nemen/na te leven, zodat ze beter kunnen anticiperen op specifieke ESG-risico's en kansen en deze beter kunnen beheren.

Dergelijke engagementactiviteiten vinden plaats wanneer we inschatten dat de emittenten in kwestie hun concurrentievoordeel kunnen verliezen en/of hun waardering op middellange/lange termijn in gevaar kunnen brengen doordat ze niet voorbereid zijn op veranderende marktomstandigheden omdat ze een ESG-onderwerp niet goed hebben beheerd. Een dergelijke situatie rechtvaardigt onze steun voor verbeterde preventieve of genezende maatregelen.

Meer in het bijzonder behoren engagementactiviteiten vóór of na de jaarlijkse algemene vergaderingen van aandeelhouders (AVA's), evenals het stemmen zelf, tot deze pijler. Wanneer Candriam contact opneemt met emittenten, presenteert het zijn stembeleid en de beweegredenen achter specifieke controversiële stemadviezen, waarbij het pleit voor verandering ten gunste van de beste praktijken op dit gebied.

Candriam's beleid voor stemmen bij volmacht geeft de voorkeur aan resoluties die duurzame ontwikkelingsprincipes ondersteunen in overeenstemming met haar duurzame en verantwoordelijke aanpak.

Het stemmen bij volmacht valt onder de eindverantwoordelijkheid van het Strategisch Comité van Candriam Group als onderdeel van ons beleggingsproces. Het Comité Stemmen bij volmacht van Candriam is de 'bewaker' van ons stembeleid en verantwoordelijk voor de implementatie ervan. Dit comité, die zich inzet voor een verantwoorde uitoefening van het stemrecht door Candriam, heeft een viervoudige missie:

- het algemene beleid bepalen voor de uitoefening van het stemrecht van Candriam en voor de evolutie van het beleid;
- stemvoorstellen van ESG-analisten beoordelen en de effectiviteit van uitgebrachte stemmen op aandeelhoudersvergaderingen beoordelen;
- ervoor zorgen dat het stembeleid van Candriam goed wordt geïmplementeerd in de operationele procedures;
- controleren en valideren van het Jaaroverzicht voor het stemmen bij volmacht voordat het wordt gepubliceerd.

Het comité bestaat uit interne vertegenwoordigers van de Management, Operations, Compliance en ESG Research & Stewardship teams en uit een Onafhankelijk Lid. Vertegenwoordigers van de juridische afdeling kunnen de vergaderingen op verzoek bijwonen.

Het comité komt regelmatig bijeen tijdens het AVA-seizoen.

d. Andere duurzaamheidsrisico's

ESG-gegevens en ESG-modellen zijn belangrijke elementen van adequaat beheer van duurzaamheidsrisico's.

Candriam heeft een sterk proces voor de selectie van ESG-gegevensleveranciers. Het ESG Investment & Research-team voert due diligence uit op dergelijke aanbieders en zodra de keuze is gemaakt, neemt Inkoop de contractuele onderhandelingen over.

Controles op de integratie van ESG-gegevens zijn geïmplementeerd om ervoor te zorgen dat de ESG-gegevens in ons informatiesysteem consistent zijn. Het datateam van Candriam definieert en implementeert datacontroles.

Risk Management Modelling valideert de verschillende modellen die worden gebruikt in onze ESG-aanpak.

e. Monitoren van het duurzaamheidsrisico

Het monitoren van het duurzaamheidsrisico's gebeurt op een vergelijkbare manier als andere financiële risico's die worden gemonitord vanuit de tweede verdedigingslinie, Risk Management.

Candriam heeft een beleid geïmplementeerd waarin alle ESG-beleggingsregels zijn samengevat waaraan fondsbeheerders moeten voldoen: het ESG-beleggingsbeleid.

Risk Management gebruikt voornamelijk Charles Rivers om alle duurzaamheidsrisicolimieten te controleren via een pre-trade en post-trade nalevingscontrole...

In het geval van inbreuken worden de bevindingen gerapporteerd en geëscaleerd volgens hetzelfde proces als bij andere financiële risico's.

Eventuele overtredingen worden gerapporteerd aan het Comité Duurzaamheidsrisico.

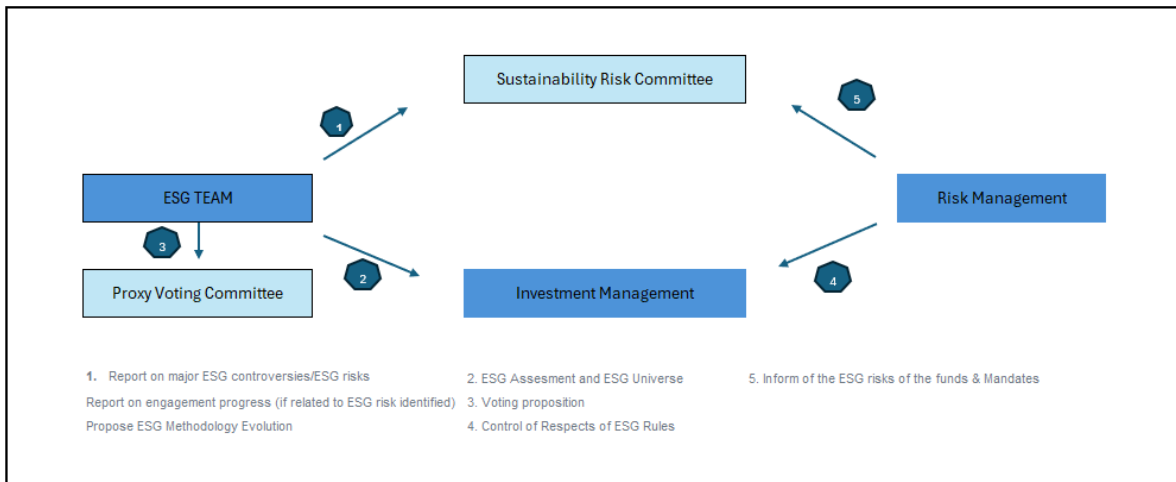
Dit comité, onder leiding van de Chief Investment Officer **en de Chief Risk Officer**, wordt elke twee maanden gehouden en bestaat uit vertegenwoordigers van verschillende afdelingen: Investment Management, Risk Management, ESG, Product Management.

De aanvullende rol van het comité is het beoordelen en valideren van alle ontwikkelingen die verband houden met de ESG-methodologie:

- Evolutie van ESG-modellen
- Evolutie van uitsluitingsbeleid
- Validatie van nieuwe ESG-gegevensleveranciers
- Validatie van elke wijziging in het ESG-beleid
- Overzicht van belangrijke ESG-controverses
- Beoordeling van ESG-fondsen Risico (ESG-indicatoren, PAI)

1.3 Comité Duurzaamheidsrisico & Toepasselijk Beleid

Comté Duurzaamheidsrisico



Toepasselijk beleid



2. Duurzaamheidsrisico

Candriam integreert de overweging van duurzaamheidsrisico's en -kansen in haar strategische routekaart.

Candriam heeft de duurzaamheidsuitdagingen en -kansen voor een vermogensbeheerder als Candriam geanalyseerd aan de hand van openbare bronnen en bronnen van belanghebbenden en bevindingen van Candriam's MVO- en ESG-experts. Daarnaast voert Candriam een dubbele materialiteitsbeoordeling uit ter voorbereiding op de aanstaande toepassing van de CSRD-regelgeving, met een geconsolideerd groepsverslag dat in 2026 moet worden gepubliceerd, voor het jaar 2025.

Het Strategisch Comité van de Candriam Group bepaalt onze algemene strategie voor duurzaam beleggen, met inbegrip van de beleggingsbenadering, product- en commerciële positionering en duurzaamheid van het bedrijf.

Bedrijfsethiek

Een fundamenteel engagement van Candriam tegenover zijn klanten en de maatschappij bestaat erin om ethisch en integer te handelen. Dit is vastgelegd in een reeks ethische codes en gedragscodes voor het personeel.

Er zijn procedures voor de bestrijding van fraude, het witwassen van geld en de financiering van terrorisme, het KYC-proces (Know Your Customer), klokkenluiden, het opsporen en beheren van belangenconflicten, het voorkomen van marktmisbruik en het monitoren van persoonlijke transacties.

Het personeel volgt regelmatig trainingen over naleving.

Bij de jaarlijkse beoordeling van de personeelsleden wordt gekeken of ze de procedures naleven en of ze duurzaam gedrag vertonen dat in lijn is met de waarden van Candriam.

De afdeling Compliance van Candriam is onafhankelijk en voert tweedelijnscontroles uit op deze onderwerpen.

MVO-engagementen

Candriam heeft een speciaal comité dat het MVO-stappenplan van Candriam stuurt. Het MVO-comité bestaat uit belanghebbenden van Candriam uit verschillende business units en wordt voorgezeten door Candriam's Head of Corporate Sustainability. Het MVO-comité houdt zich bezig met duurzaamheidskwesities in 5 domeinen:

- Personeel - er zijn doelstellingen en beleidsregels met betrekking tot diversiteit & inclusie en welzijn van het personeel. Candriam heeft formele en informele platforms voor dialoog met het personeel.
- Klanten - doelstellingen en een klantenhandvest zijn opgesteld om duurzame relaties met klanten te garanderen door uitstekende service en duurzame waarde te bieden.
- Operationele waardeketen - doelstellingen en beleidlijnen zijn opgesteld om de ecologische voetafdruk van Candriam te verminderen (verantwoordelijk reisbeleid, autobeleid, charter voor gebouwen, best practices afvalbeheer). Candriam meet en compenseert de resterende koolstofuitstoot.
- Leveranciers worden verzocht onze gedragscode voor leveranciers te onderschrijven en na te leven. Daarnaast maakt een ESG-vragenlijst deel uit van de nieuwe RFP's voor leveranciers die worden beheerd door de afdeling Inkoop. De vragenlijst houdt rekening met criteria zoals:
 - Milieu: Uitstoot van broeikasgassen (meten, verminderen, compenseren), gebruik van hulpbronnen, afval beheren en verminderen;
 - Sociaal: mensenrechten, arbeidsmanagement, diversiteit & inclusie, gezondheid & veiligheid, duurzame arbeidsnormen voor de toeleveringsketen, productveiligheid, gegevensbeveiliging;
 - Bestuur: onafhankelijke bestuursleden, diversiteit, beleid ter voorkoming van corruptie.



- Bestuur - Candriam streeft naar een evenwichtige samenstelling van haar besluitvormingsorganen en raden van bestuur en heeft een verantwoord beloningsbeleid ingevoerd.
- Gemeenschap - Candriam geeft terug aan de gemeenschap en bevordert een duurzame & inclusieve samenleving door initiatieven in onderwijs, onderzoek & ondernemerschap en projecten met een sociale of maatschappelijke impact te steunen. Het Candriam Institute for Sustainable Development houdt toezicht op het donatieproces, inclusief de validatie van ondersteunde initiatieven.

Raadpleeg voor meer informatie over deze aspecten het Klimaatbeleid en Mensenrechtenbeleid van Candriam op onze website.

Raadpleeg voor meer informatie over ons beheer van duurzaamheidsrisico's het Duurzaamheidsverslag op onze website: <https://csr.candriam.com/>

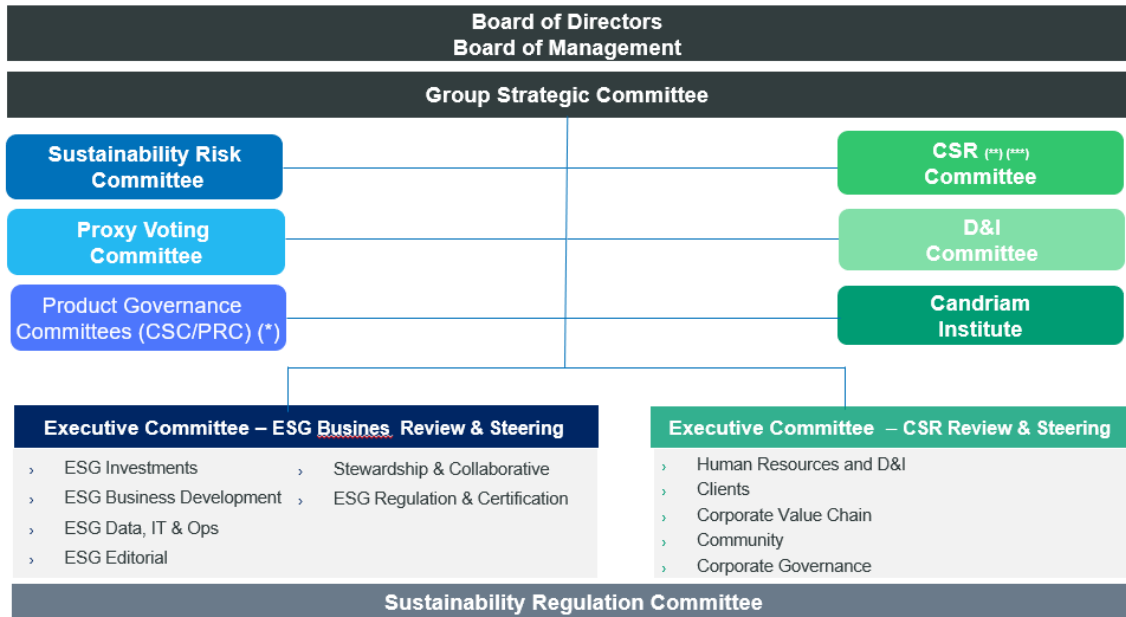


3. Governance

Verschillende comités houden zich bezig met duurzaamheidsonderwerpen, waaronder duurzaamheidsrisico en duurzaamheidsontwikkeling:

- Een Strategisch Duurzaamheidscomité komt regelmatig bijeen: Het Strategisch Comité van de Groep, ondersteund door de ESG- en MVO-experts van Candriam, bepaalt de strategische oriëntaties voor ESG-beleggingen (zowel vanuit product- als commercieel oogpunt), Duurzaamheidsrisico en Duurzaamheid. Het Strategisch Comité van de Groep houdt toezicht op de due diligence-benadering voor klimaat- en mensenrechtenrisico's in de hele waardeketen, waaronder de **uitwerking en herziening van passend beleid**. Het **Comité Duurzaamheidsrisico** overziet en stuurt het beheer van de niet-financiële risico's en impact in het kader van de **beleggingsactiviteiten van Candriam**. Het Comité Duurzaamheidsrisico is verantwoordelijk voor het goedkeuren van de **ESG-processen** en het kader voor fondsen en mandaten. Het beoordeelt en bewaakt duurzaamheidsrisico's en negatieve **duurzaamheidseffecten**, waaronder **klimaat- en mensenrechten** risico's, en definieert bedrijfsbrede **ESG-beleggingsbeperkingen** voor alle beleggingsactiviteiten van Candriam. Het Comité Duurzaamheidsrisico houdt toezicht op **monitoring** van de naleving en de schendingen, evenals op actieplannen op het gebied van **Engagement**.
- Het Comité Stemmen bij volmacht geeft strategisch advies over best practices voor het stemmen bij volmacht en houdt toezicht op het stembeleid van Candriam.
- Het Comité Klantenoplossingen en het Comité Productbereik zijn de belangrijkste organen van Candriam's reguliere productgovernance. Ze sturen en beheren het goedkeurings- en beoordelingsproces van producten, inclusief de ESG/duurzaamheidskenmerken van producten en diensten.
- Het **Candriam Institute for Sustainable Development** houdt toezicht op de **filantropie** en het impactprogramma van Candriam op de gemeenschap, door initiatieven te steunen op het gebied van ESG-onderzoek, onderwijs & ondernemerschap, sociale inclusie & solidariteit, milieu en kankerbestrijding.
- De **Candriam ExCo (ESG Business Review & Steering session)** volgt de **implementatie van de strategische ESG-routekaart op, door ESG-aspecten** van bedrijfsontwikkeling, investeringen, bedrijfsvoering, IT, rentmeesterschap & samenwerkingsinitiatieven, communicatie en regelgeving te beoordelen. Het beoordeelt publieke rapportage over ESG-processen via UN PRI en CSR Report.
- De **Candriam ExCo (CSR Review & Steering session)** volgt de **implementatie van de CSR roadmap** (E/S/G aspecten) op met **Business Units die** rapporteren over hun vooruitgang, over operaties, personeel, klanten, operationele waardeketen, leveranciers, bestuur en de gemeenschap.
- Het **Duurzaamheidscomité** beoordeelt E/S/G-risico's, kansen en gevolgen voor de activiteiten van Candriam. Het ontwikkelt een **MVO-routekaart** voor alle domeinen van de belanghebbenden en **coördineert de MVO-rapportage**. Het controleert de actieplannen van de Business Units van Candriam. Het subcomité Ethiek **voor mensenrechten en sociale rechten** controleert Candriam's **due diligence proces voor mensenrechten** en volgt **waarschuwingen** van operationele, inkoop- of risicotteams of via de klokkenluidersprocedure voor naleving op.
- **Het Comité Diversiteit en Inclusie** houdt toezicht op onderwerpen als diversiteit en inclusie en werkt samen met Human Resources en de personeelsgemeenschappen van Candriam om diversiteit en inclusie bij Candriam te bevorderen.
- Het **Comité Duurzaamheidsregelgeving** houdt toezicht op de follow-up van de ESG/CSR-regelgeving en coördineert de implementatie van de routekaart voor duurzaamheidsregelgeving.
- Overzicht (vanaf januari 2024)





(*) ESG characteristics of products/services (incl. label-decisions) are considered via Candriam's regular Product Governance process in the Client Solutions and Product Range committees
 (**) Monitoring CSR Roadmap across stakeholder-domains with D&I delegated to D&I Committee + Staff communities (TogetHER, Well-being, NextGen), CSRD SteerCo from 2025
 (***) Including CSR Ethics-sub-committee on Human Rights DD with invited experts on social and human rights, this sub-committee reports into the CSR committee





Disclaimer

Dit document wordt louter ter informatie verstrekt. Het vormt geen aanbod tot aan- of verkoop van financiële instrumenten en houdt geen beleggingsadvies in. Het bevestigt ook geen enkele vorm van transactie, tenzij dit uitdrukkelijk werd overeengekomen. Hoewel Candriam de gegevens en bronnen in dit document zorgvuldig selecteert, kunnen fouten of weglatingen niet a priori worden uitgesloten. Candriam kan niet aansprakelijk worden gesteld voor directe of indirecte schade als gevolg van het gebruik van dit document. De intellectuele eigendomsrechten van Candriam dienen te allen tijde worden nageleefd, de inhoud van dit document mag niet worden gereproduceerd zonder voorafgaande schriftelijke toestemming.

Waarschuwing: In het verleden behaalde resultaten van een bepaald financieel instrument of een bepaalde financiële index of een beleggingsdienst, of simulaties van in het verleden behaalde resultaten, of voorspellingen van toekomstige resultaten zijn geen betrouwbare indicatoren voor toekomstige resultaten. De brutoresultaten kunnen worden beïnvloed door commissies, honoraria en andere kosten. Resultaten uitgedrukt in een andere valuta dan die van het land waar de belegger woont, kunnen onderhevig zijn aan wisselkoersschommelingen, waardoor het rendement hoger of lager kan uitvallen. Indien in dit document naar een specifieke fiscale behandeling wordt verwezen, hangt dergelijke informatie af van de individuele situatie van elke belegger en kan zij veranderen. Dit document vormt geen onderzoek op beleggingsgebied zoals gedefinieerd in artikel 36, lid 1 van de gedelegeerde verordening (EU) 2017/565 van de Commissie. Candriam benadrukt dat deze informatie niet is opgesteld in overeenstemming met de wettelijke bepalingen ter bevordering van onafhankelijk onderzoek op beleggingsgebied, en dat deze informatie niet onderworpen is aan beperkingen die het uitvoeren van transacties voorafgaand aan de verspreiding van onderzoek op beleggingsgebied verbieden.

Candriam raadt beleggers consequent aan om via zijn website www.candriam.com het document met essentiële informatie, het prospectus en alle andere relevante informatie te raadplegen voordat ze beleggen in een van zijn fondsen, met inbegrip van de intrinsieke waarde ("NAV") van de fondsen. Deze informatie is beschikbaar in het Engels of in lokale talen voor elk land waar de marketing van het fonds is goedgekeurd.

Specifieke informatie voor Zwitserse beleggers: De aangewezen vertegenwoordiger en betaalagent in Zwitserland is RBC Investors Services Bank S.A., Esch-sur-Alzette, filiaal Zürich, Bleicherweg 7, CH-8027 Zürich. Het prospectus, de essentiële beleggersinformatie, de statuten of, indien van toepassing, het bestuursreglement evenals de jaar- en halfjaarverslagen, allemaal op papier, zijn gratis verkrijgbaar bij de vertegenwoordiger en betaalagent in Zwitserland.