



JANUARI 2025

# Duurzaamheid in de frontlinie

## Samenwerken met bedrijven in conflictgebieden

### Het onderwerp.

## Vergunning voor exploitatie: Bedrijven in het kruisvuur

#### Belangrijke cijfers

- 56 actieve conflicten in de wereld<sup>1</sup>
- 25% van de wereldbevolking woont in conflictgebieden<sup>2</sup>
- In de afgelopen 16 jaar verslechterde het gemiddelde niveau van vrede in de wereld twaalf keer<sup>1</sup>

Volgens het Institute for Economics & Peace, dat de editie 2024 van de Global Peace Index heeft gepubliceerd<sup>1</sup>, **zijn er momenteel wereldwijd 56 actieve conflicten**. Dat is het hoogste aantal sinds het einde van de Tweede Wereldoorlog. In de afgelopen 17 jaar is de wereldwijde stabiliteit afgenomen, met een aanzienlijke toename van politieke instabiliteit, het aantal conflicten, doden door conflicten en gewelddadige demonstraties. Deze trend speelt zich af tegen de achtergrond van een wereldwijde toename van 10% van de totale militaire capaciteit sinds 2014. De Verenigde Naties schatten dan ook dat **25% van de wereldbevolking nu in conflictgebieden woont<sup>2</sup>**.

<sup>1</sup> - The IEP, Institute for Economics & Peace, een onafhankelijke denktank zonder winstoogmerk. Global Peace Index 2024: Measuring Peace in a Complex World, Sydney, June 2024. Verkrijgbaar bij: <http://visionofhumanity.org/resources> (bekeken op 23/10/2024).

<sup>2</sup> - United Nations, 'War's Greatest Cost Is Its Human Toll', Secretary-General Reminds Peacebuilding Commission, Warning of 'Perilous Impunity' Taking Hold | Meetings Coverage and Press Releases

Maar is de wereld ooit vrij geweest van oorlog? Het antwoord is nee. Zelfs tijdens het gevierde tijdperk van relatieve vrede dat bekend staat als de 'Pax Romana' en dat ongeveer 200 jaar van het Romeinse Rijk besloeg, was geweld niet geheel afwezig, ondanks het vaak geïdealiseerde beeld dat ervan werd geschetst. Ondanks aanhoudende oorlogen en conflicten moeten economieën blijven functioneren om aan de basisbehoeften van de bevolking te voldoen. De afgelopen jaren hebben bedrijven die in crisisgebieden actief zijn, te maken gehad met

een verscherpt openbaar toezicht en toenemende sociale en marktdruk ten aanzien van hun gedrag. Dit roept kritische vragen op: moeten bedrijven hun activiteiten in conflictgebieden voortzetten? Zo ja, in welke mate en onder welke voorwaarden? Bovendien, **hoe kunnen duurzame beleggers de risico's op de juiste manier evalueren en aanpakken, en betere praktijken bevorderen?**

# Het verhaal tot nu toe.

## Toenemend geweld, meer publieke aandacht...

We zien drie belangrijke redenen waarom het zakelijk gedrag van bedrijven in onderdrukkende regimes en conflictgebieden een punt van zorg is geworden:

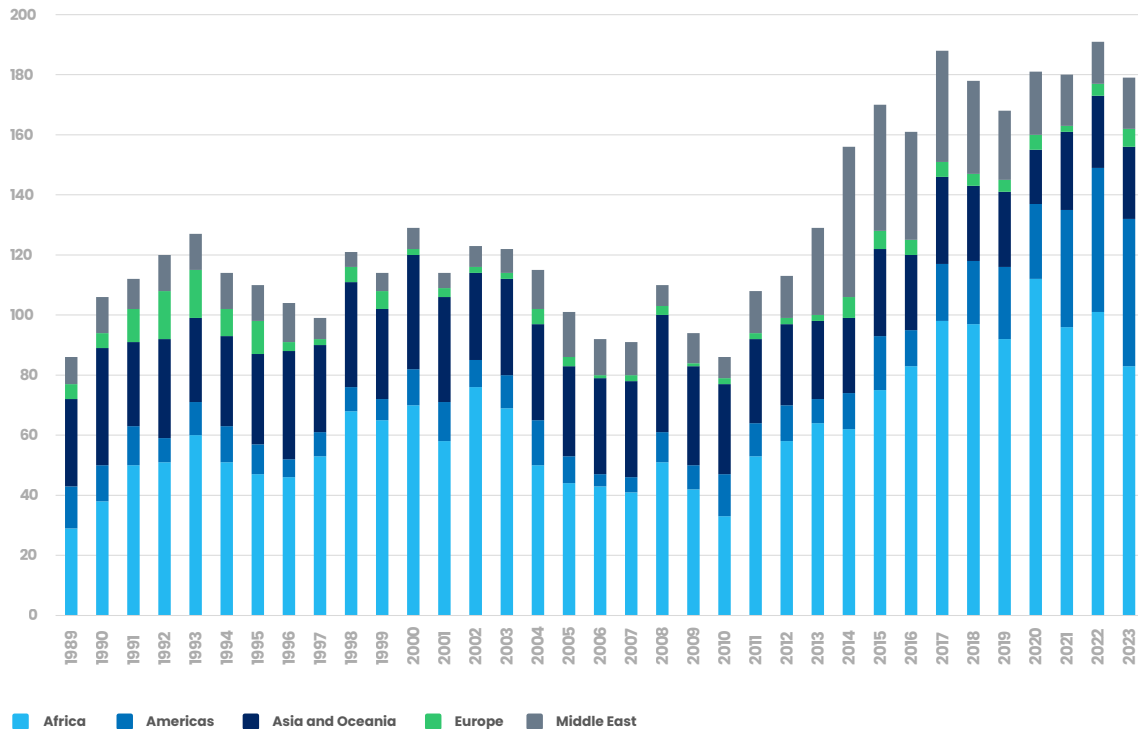
- **Escalatie van conflicten:** het afgelopen decennium is het aantal conflicten toegenomen, met als dodelijkste jaren sinds de Koude Oorlog 2021, 2022 en 2023<sup>3</sup> – voornamelijk gerelateerd aan drie conflicten: de burgeroorlog in de regio Tigray in Ethiopië, de Russische invasie in Oekraïne en het conflict tussen Israël en Palestina. Voor de Europeanen zijn sommige van deze gebeurtenissen dicht bij huis gebeurd, waardoor ze meer geweld ervaren. Deze conflicten, samen met een toename van de wapenhandel en militaire uitgaven – zoals in Oekraïne, Myanmar en Noord-Macedonië – hebben bijgedragen aan een voortdurende daling van de Global Peace Index<sup>4</sup>.

3 - Conflict Trends: A Global Overview, 1946-2023, Peace Research Institute Oslo (PRIO), 2024

4 - Institute for Economics & Peace. Global Peace Index 2024: Measuring Peace in a Complex World, Sydney, June 2024. <https://www.visionofhumanity.org/wp-content/uploads/2024/06/GPI-2024-web.pdf>  
Beschikbaar op: <http://visionofhumanity.org/resources> (bekeken op 14/01/2025).

### Grafiek 1:

Onze wereld heeft de afgelopen tien jaar een aanzienlijke toename van het aantal gewapende conflicten gekend.



Source: Uppsala Conflict Data Program and Peace Research Institute Oslo (2024) – processed by Our World in Data  
Note: Some conflicts affect several regions. There may therefore be double-counting.

- **Globalisering:** De wereldeconomie is steeds meer versnipperd geworden omdat intense concurrentie bedrijven ertoe heeft aangezet hun wereldwijde aanwezigheid uit te breiden om marktaandeel te winnen en productiekosten te verlagen; ze hebben nu klanten en leveranciers over de hele wereld. In voorgaande decennia konden multinationale bedrijven ervoor kiezen om conflictgebieden te mijden, omdat deze regio's doorgaans een onbeduidend deel van het wereldwijde bbp vertegenwoordigden. De toenemende internationale blootstelling van bedrijven, in combinatie met de uitbreiding van conflicten naar economisch belangrijke regio's, heeft de risico's voor multinationals die in dergelijke gebieden actief zijn echter vergroot. Rusland is bijvoorbeeld goed voor 1,9% van het wereldwijde bbp<sup>5</sup>. Hoewel Taiwan minder dan 1,0% van het wereldwijde bbp bijdraagt, speelt het een cruciale rol in de toeleveringsketen van halfgeleiders, waardoor de stabiliteit van het land van vitaal belang is voor de wereldwijde technologieproductie. Deze toenemende verwevenheid stelt bedrijven bloot aan grotere operationele en strategische risico's.
- **Grotere belangstelling van publiek en beleggers voor maatschappelijk verantwoord ondernemen:** Individuen hebben steeds meer aandacht voor de bedrijfsethiek en -praktijken van bedrijven en voor hun impact op het milieu, de economie, werknemers en gemeenschappen.

## ... en geen bedieningshandleiding

Na de invasie van Rusland in Oekraïne kondigden veel grote internationale bedrijven snel plannen aan om het land te verlaten. Twee jaar later hadden meer dan 1.000 wereldwijde multinationals zich volledig teruggetrokken, terwijl honderden andere hun activiteiten voortzetten. Wat is de juiste handelwijze in dergelijke omstandigheden? Bepaalde industrieën, zoals olie en gas, nutsbedrijven en mijnbouw, hebben meestal meer ervaring met conflicten en zijn beter uitgerust om dergelijke uitdagingen aan te gaan. Maar **voor veel bedrijfsmanagers zijn deze situaties ongekend, waardoor ze niet voorbereid zijn om de juiste beslissingen te nemen in zulke complexe omstandigheden.**

### De zaak Lafarge: Wat bedrijven moeten niet doen

Lafarge, een Frans cementbedrijf, is verwickeld in een grote controverse omdat het via een dochteronderneming tot 13 miljoen euro zou hebben betaald aan gewapende groepen, waaronder Islamitische Staat, om zijn cementfabriek in Syrië tussen 2012 en 2014 operationeel te houden. Het bedrijf wordt beschuldigd van medeplichtigheid aan misdaden tegen de menselijkheid, het financieren van terrorisme en het in gevaar brengen van de levens van zijn Syrische werknemers door activiteiten te blijven uitvoeren in een conflictgebied.

Het bedrijf werd veroordeeld tot het betalen van een boete van \$777,78 miljoen om het onderzoek van het Amerikaanse Ministerie van Justitie af te ronden. Het bedrijf zal in de tweede helft van 2025 ook terechtstaan in Frankrijk.

Bron: Bloomberg [Holcim's Lafarge to Face Trial in France Over Terrorism Funding Accusations](#) - Bloomberg

## Een dunne lijn bewandelen

Het bepalen van het juiste gedrag van een bedrijf tijdens een conflict is een zeer complexe uitdaging waarvoor geen pasklare oplossing bestaat. Talrijke parameters moeten zorgvuldig worden overwogen. Conflicten stellen bedrijven voor grote uitdagingen, zoals hogere operationele kosten en verslechterende veiligheidsomstandigheden voor het personeel. Daarnaast kunnen belanghebbenden - werknemers, lokale leveranciers, gemeenschappen - aanzienlijke

gevolgen ondervinden. In sommige gevallen kunnen bedrijven onbedoeld lokale conflicten of instabiliteit aanwakkeren. De bijbehorende risico's hebben vele facetten en strekken zich uit over financiële, operationele en reputatiegebieden. Maar **bedrijven die deze uitdagingen erkennen en proactieve stappen ondernemen om de negatieve gevolgen te beperken, kunnen positieve verandering en stabiliteit in de regio brengen door**

6 - Bron: News Insights, [Top-10 van internationale bedrijven die in 2024 nog steeds actief zijn in Rusland, ondanks de oorlog van Rusland in Oekraïne](#)

**in kritieke behoeften te voorzien tijdens crises** – denk bijvoorbeeld aan de rol van logistieke, voedsel- of farmaceutische bedrijven. Zoals onderstreept door de UNGC en PRI: *"De primaire verantwoordelijkheid voor vrede, veiligheid en ontwikkeling ligt bij regeringen, maar de particuliere sector kan een zinvolle bijdrage leveren aan stabiliteit en veiligheid in conflictgebieden en gebieden met een hoog risico"*<sup>7</sup>.

Als er geen goed en slecht antwoord is, hoe evalueren we dan de risico's van bedrijven die in conflictgebieden actief zijn? En waar trekken we de grens?

## Hoe passen we ons beleid toe?

Bij Candriam hebben we duidelijke principes. Meer specifiek, **beleggen we niet in schuld uitgegeven door soevereine of quasi-soevereine entiteiten die op onze lijst van onderdrukkende regimes staan** (zie [Candriams Uitsluitingsbeleid](#)).

We stellen deze lijst op op basis van gegevens uit externe bronnen, zoals de Freedom in the World Index van Freedom House, de bestuursindicatoren van de Wereldbank en de Democracy Index van de Economist Intelligence Unit, die onze kwalitatieve beoordeling van niet-democratische landen ondersteunen. De lijst wordt elke zes maanden bijgewerkt en omvat momenteel zestien landen<sup>8</sup>.

### Hoe definiëren we onderdrukkende

Het zijn landen waar mensenrechten regelmatig ernstig worden geschonden, fundamentele vrijheden systematisch worden ontkend en de veiligheid van mensen niet is gegarandeerd door falen van de overheid en systematische ethische inbreuken.

We kijken ook heel zorgvuldig naar totalitaire staten of landen waar de regering betrokken is bij oorlog tegen de eigen bevolking.

Wat betreft bedrijven die aanwezig zijn in landen met een onderdrukkend regime en in conflictgebieden, staat onze regel ook duidelijk vermeld in ons [uitsluitingsbeleid](#): **we sluiten bedrijven uit met meer dan 10% van hun totale omzet in landen met een onderdrukkend regime**<sup>9</sup>, we tolereren bedrijven met een blootstelling van minder dan 5% en we gaan in gesprek met bedrijven die tussen de 5 en 10% blootstelling hebben om te bepalen of hun risicobeheer acceptabel is.

Onze inspanningen op het gebied van analyse en engagement beperken zich niet tot onderdrukkende regimes, maar strekken zich uit tot **Conflict-Affected and High-Risk Areas (CAHRA's)**, een begrip dat onlangs is ontstaan.

7 - Bron: Guidance on Responsible Business in Conflict-Affected and High-Risk Areas: A Resource for Companies and Investors. Een gezamenlijke publicatie van UN Global Compact en PRI

8 - Bron: Candriam, per 31 december 2024.

9 - Voor portefeuilles die uitsluitingen van niveau 2B en 3 toepassen - zie pagina 4 van ons [Uitsluitingsbeleid](#)

## CAHRA's – De nieuwe grens?

CAHRA's, of Conflict-Affected and High-Risk Areas, werden gedefinieerd in de Due Diligence Guidance for Responsible Supply Chains of Minerals from Conflict-Affected and High-Risk Areas van de OESO, voor het eerst gepubliceerd in 2011<sup>1</sup>.

*Ze worden nauwkeurig geïdentificeerd door "de aanwezigheid van een gewapend conflict, wijdverspreid geweld of andere risico's op schade aan mensen. Gewapende conflicten kunnen verschillende vormen aannemen, zoals een conflict van internationale of niet-internationale aard, waarbij twee of meer staten betrokken kunnen zijn, of die kunnen bestaan uit bevrijdingsoorlogen, opstanden, burgeroorlogen, enz. Gebieden met een hoog risico zijn bijvoorbeeld gebieden met politieke instabiliteit of onderdrukking, institutionele zwakte, onveiligheid, instorting van de civiele infrastructuur en wijdverspreid geweld. Dergelijke gebieden worden vaak gekenmerkt door wijdverbreide mensenrechtenschendingen en schendingen van nationaal of internationaal recht."*

De Europese Unie houdt een indicatieve, niet-uitputtende lijst bij van dergelijke gebieden in **28 landen**<sup>2</sup>.

1 - OESO (2016), OESO-richtlijnen voor due diligence voor verantwoorde toeleveringsketens van mineralen uit conflictgebieden en gebieden met een hoog risico: Derde editie, OECD Publishing, Parijs, <https://doi.org/10.1787/9789264252479-en>. Geraadpleegd op 2 januari<sup>nd</sup>, 2025

2 - Bron: CAHRA's, geraadpleegd op 2 januari<sup>nd</sup>, 2025

## De blootstelling van bedrijven evalueren

Om de meest risicovolle bedrijven in onze portefeuilles te identificeren, waarnaar we specifiek onderzoek zullen doen, vertrouwen we op een combinatie van externe bronnen: nieuwsstroom, controverses, normatieve analyse - d.w.z. de principes van het Global Compact van de Verenigde Naties -, maar ook de Verenigde Naties en ngo's zoals het Institute for Economics & Peace en The Fund for Peace. Het verzamelen van informatie over de blootstelling van individuele bedrijven aan conflictgebieden is een uitdaging, omdat het onderwerp niet specifiek wordt behandeld door de gebruikelijke grote ESG-dienstverleners. Een directe dialoog met blootgestelde bedrijven is dus vaak een manier om onze analyse te helpen verfijnen en de geschiktheid en prestaties van hun risicobeheer te beoordelen.

# Ervaring opbouwen met onze opdrachten

Al enkele jaren hebben we regelmatig contact met bedrijven die te maken hebben met onderdrukkende regimes of CAHRA's, waarbij het onderwerp Mensenrechten een prominente plaats inneemt in onze discussies, vooral sinds we Candriams Mensenrechtenbeleid formeel hebben vastgelegd in 2023.

Tijdens deze gesprekken willen we peilen hoe bedrijven het risico van opereren in een onderdrukkend regime of een conflictgebied afwegen tegen de maatschappelijke voordelen van hun aanwezigheid. Bedrijven voeren vaak aan dat het stopzetten van hun activiteiten schadelijk zou kunnen zijn voor werknemers en lokale gemeenschappen, dat ze afdoende versterkte veiligheidsmaatregelen hebben of dat het verkopen van lokale activa tegen een lage prijs uiteindelijk ten goede zou kunnen komen aan entiteiten die op één lijn zitten met het regime; ze concluderen dat het voortzetten van hun activiteiten in dergelijke regio's de meest verantwoorde manier van handelen is. Het is niet onze rol om een bedrijf aan te moedigen om te blijven of te vertrekken uit een gebied met een hoog risico - dit zijn zeer strategische beslissingen met zware gevolgen. Wanneer we een dialoog aangaan met een bedrijf dat blootgesteld is aan deze risico's, is onze eerste doelstelling als verantwoordelijke investeerder om te beoordelen of het bedrijf correct is uitgerust om de toegenomen risico's het hoofd te bieden en te zoeken naar bewijzen dat het bedrijf over een sterke structuur beschikt om rationele en tijdige besluitvorming te garanderen, evenals risicobeperking.

We zouden graag zien dat er meer bedrijven zijn met risicoprocedures en verscherpte due diligence op het gebied van mensenrechten. We zien graag bewijs van regelmatige beoordeling van de impact op mensenrechten en betrokkenheid van lokale stakeholders, waaruit blijkt dat risico's zijn begrepen en in kaart gebracht - een eerste vereiste voor het implementeren van een relevante strategie. Als onderdeel van ons raamwerk voor betrokkenheid stellen we de volgende vragen aan investeerders:

- Heeft het bedrijf een mensenrechtenbeleid dat het bestaan erkent van onderdrukkende regimes, conflictgebieden en gebieden met een hoog risico?
- Heeft het bedrijf een goed bestuur?
- Voert het bedrijf effectbeoordelingen uit in gebieden met een hoog risico?
- Zijn er specifieke processen of maatregelen voor de bescherming van mensenrechten in conflictgebieden?
- Biedt het bedrijf transparantie over zijn acties?
- Heeft het bedrijf een exit/restrategie?

Na deze due diligence kunnen we gerustgesteld worden - of niet - over emittenten met een substantiële aanwezigheid in gebieden met een hoog risico.

Deze dialoog is ook een gelegenheid om de best practices te delen die we hebben verzameld via onze contacten met bedrijven, regelgevende instanties, ngo's en collega's.

Onze ervaring is dat veel van onze gesprekken met bedrijven teleurstellend waren: Slechts een paar van hen voeren verhoogde zorgvuldigheidseisen op het gebied van mensenrechten of een beoordeling van de gevolgen voor de mensenrechten uit. Hoewel de wereld de afgelopen tien jaar geleidelijk aan minder stabiel is geworden, zijn tot voor kort maar weinig bedrijven effectief geconfronteerd met conflicten, waardoor het veel bedrijven nog steeds ontbreekt aan governance en processen die zijn aangepast aan de nieuwe omgeving. We zullen bedrijven blijven aanspreken op hun prestaties op het gebied van risicobeheer en blijven aandringen op betere praktijken.

## Hoogtepunten van onze recente engagementcampagnes

We doen regelmatig verslag van onze engagementinitiatieven met ondernemingen die actief zijn in conflictgebieden (zie ons meest recente jaarverslag [Engagement en Stemmen](#)).

**In 2024 hebben we ons beziggehouden met acht ondernemingen met een aanzienlijke blootstelling aan onderdrukkende regimes** (de meeste door een grote blootstelling in Rusland, de andere in de Democratische Republiek Congo en in Myanmar). In de meeste gevallen werden we gerustgesteld dat de bedrijven hun activiteiten afbouwden of met aanvaardbare risicobeheersmaatregelen werkten. Maar in twee gevallen zagen we hoge risico's of inadequate due diligence, waardoor we de geschiktheid van de bedrijven voor onze portefeuilles hebben verlaagd door een uitsluitingsbeleid toe te passen.

**We zijn ook in gesprek gegaan met zeven bedrijven die betrokken zijn bij of blootgesteld zijn aan CAHRA's, in het bijzonder het Israëlisch/Palestijns conflict.** Deze analyse leidde tot:

- het verlagen van de geschiktheid van een bedrijf in artikel 9-fondsen,
- het naar beneden bijstellen van de ESG-score van vijf andere bedrijven die een specifiek beleid of bestuur voor gebieden met een hoog risico en adequate procedures voor risicobeheer en risicobeperking misten.



## Samen sterker

Over dit onderwerp zijn een aantal initiatieven genomen, met name:

- de **Investor Alliance for Human Rights** (240 institutionele beleggers in 21 landen), die institutionele beleggers een speciaal platform biedt om hun capaciteit en impact te vergroten bij het aanpakken van mensenrechtenrisico's die samenhangen met bedrijfsactiviteiten. Zij organiseert samen met Heartland Initiative en de PeaceNexus Foundation investeerdersworkshops over CAHRA's.
- het **Forum pour l'Investissement Responsable** – Franse SIF, dat met name een discussie op gang bracht over de verantwoordelijkheden van bedrijven die actief zijn in Rusland.
- Het **Investor Initiative on Human Rights Data** (II-HRD), waarbij de belangrijkste leveranciers van ESG-gegevens zijn betrokken, pleit voor een verbeterde diepte en breedte van de gegevens over mensenrechten van bedrijven die beschikbaar zijn voor beleggers, met de nadruk op de aanwezigheid van bedrijven in gebieden met een hoog risico.

We hebben ons aangesloten bij deze initiatieven en ondersteunen ze actief door ons engagement.

## Onze stemmethode

**Onze stemactiviteiten** zijn de logische voortzetting van onze engagementactiviteiten. We analyseren voorstellen van geval tot geval en in het verleden hebben we voor meerdere aandeelhoudersresoluties gestemd waarin we vroegen om meer onderzoek naar de risico's voor mensenrechten in CAHRAs. Voorbeelden van deze aandeelhoudersresoluties zijn onder andere het aannemen van een beleid voor producten en diensten in conflictgebieden, het opstellen van een rapport over de risico's van het opereren in landen met aanzienlijke mensenrechtenkwesties en het rapporteren over het due diligence-proces van zakendoen in conflictgebieden.



# De volgende stappen?

## Versterking van de regelgeving zorgt voor meer transparantie

Helaas wijzen de geopolitieke trends niet op een onmiddellijke vermindering van de wereldwijde spanningen. Positief is dat toezichthouders meer doen om de transparantie van bedrijven te vergroten over niet-financiële onderwerpen die van belang zijn voor beleggers.

De **CSRD (Corporate Sustainability Reporting Directive)** is een breed initiatief op Europees niveau, dat duurzaamheidsrapportage verplicht maakt voor 50.000 bedrijven en een eerste niveau van verbeterde transparantie van bedrijven over hun praktijken biedt.

Op het gebied van mensenrechten is er specifieke regelgeving ontstaan, zoals de **Loi sur le Devoir de Vigilance** (wet op de due diligence) **in Frankrijk** (2017) en de **Duitse Supply Chain Due Diligence Act** (2023). Beide stellen mensenrechten centraal in de zorgen van grote bedrijven en vereisen dat grote tot middelgrote bedrijven een redelijk due diligence plan hebben en uitvoeren - waarbij alle belanghebbenden betrokken zijn - om het milieu te beschermen en risico's op schendingen van mensenrechten en fundamentele vrijheden te identificeren en te voorkomen. De wetten zijn niet alleen van toepassing op de activiteiten van de bedrijven zelf, maar ook op hun toeleveringsketen.

De EU heeft dit onderwerp ook verder uitgediept met de **Corporate Sustainability Due Diligence Directive** (CSDD), die op 25 juli in werking is getreden en tot doel heeft "potentiële en feitelijke negatieve gevolgen voor de mensenrechten en het milieu in de eigen activiteiten van het bedrijf, hun dochterondernemingen en, waar gerelateerd aan hun waardeketen(s), die van hun zakenpartners te identificeren en aan te pakken"<sup>10</sup>. De richtlijn wordt nu aangevochten door het Omnibus Vereenvoudigingspakket dat momenteel wordt bestudeerd door de Europese Commissie. Dit pakket is bedoeld om de door de Taxonomy, CSRD en CSDD geïntroduceerde regeldruk voor bedrijven te verlichten.

<sup>10</sup> - Corporate sustainability due diligence - [European Commission](#)

## Klaar voor actie

De laatste editie van het Global Risks Report van het World Economic Forum onthult een grimmige realiteit: gewapende conflicten tussen staten staan nu in de top vijf van grootste risico's voor de komende twee jaar. Het potentieel voor besmetting van conflicten is alarmerend, met brandhaarden als Oekraïne, Israël en Taiwan die grote gevolgen hebben voor de geopolitieke orde, de wereldeconomie en de veiligheid van de bevolking. **Hoewel we hopen op snelle oplossingen, moeten we ons voorbereiden op verdere negatieve ontwikkelingen.**

Bij Candriam hebben we niet gewacht op deze toename van conflicten om de nodige middelen in te zetten voor een efficiënte dialoog met onze investeerders. **Onze engagementen zijn grondig, gericht en hebben een wezenlijke invloed op onze ESG-adviezen en de geschiktheid van bedrijven en emittenten in onze portefeuilles.**

Wij zijn ervan overtuigd dat deze due diligence een essentieel onderdeel is van onze verantwoordelijkheid als duurzame beleggers, ten behoeve van de portefeuilles van onze klanten en vele andere belanghebbenden.

11 - Bron: World Economic Forum, The Global Risks Report 2024, [WEF\\_The\\_Global\\_Risks\\_Report\\_2024.pdf](#)



**Dit document is uitsluitend bedoeld voor informatieve en educatieve doeleinden en kan de mening en eigendomsinformatie van Candriam bevatten, het vormt geen aanbod om financiële instrumenten te kopen of te verkopen, noch vormt het een beleggingsaanbeveling of bevestigt het enige vorm van transactie, behalve waar uitdrukkelijk overeengekomen.** Hoewel Candriam de gegevens en bronnen in dit document zorgvuldig selecteert, kunnen fouten of weglatingen niet a priori worden uitgesloten. Candriam kan niet aansprakelijk worden gesteld voor directe of indirecte verliezen als gevolg van het gebruik van dit document. De intellectuele eigendomsrechten van Candriam moeten te allen tijde worden gerespecteerd, de inhoud van dit document mag niet worden gereproduceerd zonder voorafgaande schriftelijke toestemming.